

4 élèves du Régime préparatoire du Lycée technique de Bonnevoie participeront à cet échange :

- Veronike Lourenço Ortigueira (8MO1)
- Bruno Soares Oliveira (7MO2)
- Jenilson Modesto Lopes (7MO2)
- Gian-Vito Rotolo (8MO1)



Erasmus+ «There is something new under the sun »

Dossier interdisciplinaire

Culture générale-géographie-français-mathématiques

LTB 7MO2



Pessac-Bordeaux
28 février au
5 mars 2016

Lire : comprendre des informations simples sur la France



Géo de la France

La France a la forme d'un hexagone. Elle a trois côtés maritimes et trois côtés terrestres.

Les côtés maritimes sont au nord la Manche, la Mer du Nord, à l'ouest l'Océan Atlantique et au sud la Méditerranée.

Les côtés terrestres sont au nord la Belgique et le Luxembourg, à l'est l'Allemagne, la Suisse et l'Italie et au sud le Monaco, l'Andorre et l'Espagne.

La France est traversée par 5 fleuves. La Loire est le plus long fleuve français (1004 km). La Seine traverse Paris et la Garonne traverse Bordeaux. Le Rhin marque la frontière avec l'Allemagne. Le Rhône se jette dans la Mer Méditerranée.



En France on rencontre toutes les formes de relief : des montagnes, des collines et des plaines. Son territoire peut se diviser en deux types de régions par une ligne allant de Bayonne à Metz : à l'est de cette ligne il y a les reliefs ; à l'ouest, les grandes plaines, dont le Bassin Aquitain formé par la Garonne.

Les Alpes séparent la France de l'Italie. D'autres chaînes de montagnes sont le Jura à la frontière avec la Suisse, les Vosges à la frontière avec l'Allemagne, les Pyrénées à la frontière avec l'Espagne, le Massif Central au centre de la France.

La France est une République. Sa devise est « Liberté, égalité, fraternité ».

Le drapeau français s'appelle aussi le drapeau tricolore. Il est composé de trois couleurs : le bleu, le blanc et le rouge. Le blanc est la couleur de la royauté, le bleu et le rouge sont les couleurs de la ville de Paris. La Marseillaise est l'hymne national français. Le coq est le symbole de la France. La Marianne personnifie la France et son buste est dans toutes les mairies de France.



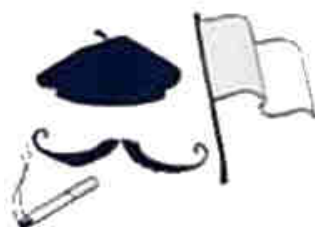
Liberté • Égalité • Fraternité

RÉPUBLIQUE FRANÇAISE

La France est un des pays les plus peuplés en Europe et dépasse les 66 628 milliers d'habitants. La capitale Paris compte plus de 2,2 millions d'habitants.

La France métropolitaine, l'ensemble des territoires européens, est divisée en 12 régions métropolitaines s'y ajoutant la Corse et en 95 départements. La France compte encore cinq départements et régions d'outre-mer.

R É G I O N
AQUITAINE
LIMOUSIN
POITOU-CHARENTES



1. Réponds aux questions.

Quels sont les six côtés de l'hexagone ?

Combien de km mesure le territoire de la France du nord au sud? Et de l'ouest à l'est?

Quelle mer sépare la France de l'Afrique ?

Quel fleuve traverse Paris?

Quelles sont les couleurs du drapeau français?

Qu'est-ce que c'est *La Marseillaise* ?

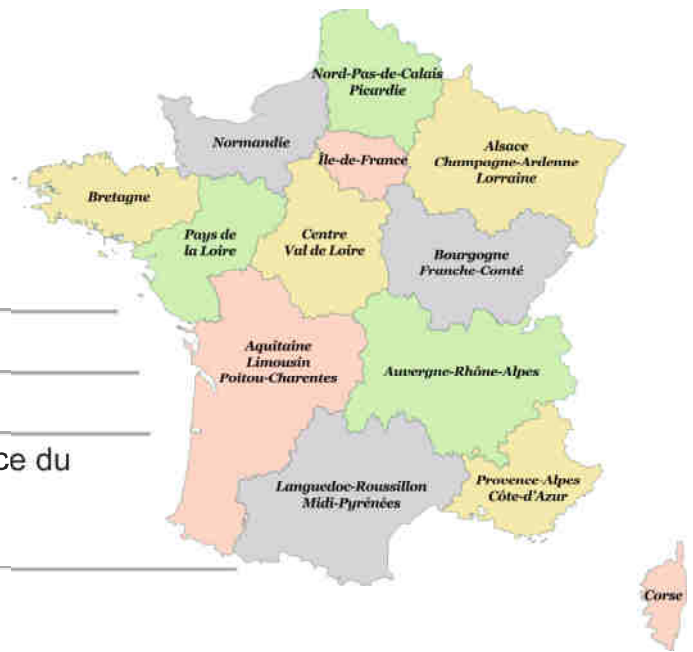
Quel animal représente la France ?

2. Vrai ou faux ? Coche la bonne réponse.

	vrai	faux
La devise de la France est liberté, égalité, solidarité.		
Le rouge du drapeau français symbolise la révolution.		
La population française dépasse les 65 millions de personnes.		
Marianne porte un bonnet sur la tête.		
La France a 30 régions.		
La France a la forme d'un hexagone, une figure géométrique de six côtés.		
Paris « intra muros » compte presque 200'000 habitants.		

3. Complète les phrases.

- La France a des frontières terrestres avec la Belgique, _____, l'Allemagne, la Suisse, l'Italie, l'Espagne.
- Les fleuves les plus importants sont : la Seine, la Loire, _____, le Rhône, la Garonne.
- Les principales montagnes sont : les Vosges, _____, les Alpes, le Massif Central, les Pyrénées.
- Les frontières maritimes de la France sont : _____, l'océan Atlantique, et la mer Méditerranée.



Aquitaine-Limousin-Poitou-Charentes

R É G I O N
**AQUITAINE
 LIMOUSIN
 POITOU-CHARENTES**

Logo provisoire (2015).

Administration

Pays	 France
Préfecture	Bordeaux (provisoire ¹)
Départements et collectivités territoriales	Charente (16) Charente-Maritime (17) Corrèze (19) Creuse (23) Dordogne (24) Gironde (33) Landes (40) Lot-et-Garonne (47) Pyrénées-Atlantiques (64) Deux-Sèvres (79) Vienne (86) Haute-Vienne (87)
Cantons	258
Communes	4 505
Conseil régional	Conseil régional d'Aquitaine-Limousin-Poitou-Charentes
Président	Alain Rousset (PS) 2016-2021
Préfet	Pierre Dartout

Démographie

Population	5 844 177 hab. (2013)
Densité	70 hab./km ²
Rang (population)	4 ^e sur 18
Langues régionales	basque, occitan, poitevin, saintongeais

Géographie

Superficie	84 061 km ²
Rang	1 ^{er} sur 18

Localisation



Lire : trouver et comprendre une information recherchée dans une carte d'identité d'une région



L'Aquitaine-Limousin-Poitou-Charentes est le nom provisoire d'une région du Sud-Ouest de la France, créée par la réforme territoriale de 2014 et effective au 1^{er} janvier 2016. Elle est la plus vaste région de France. Sa plus grande ville, Bordeaux, est au cœur d'une agglomération de plus de 850 000 habitants.

Réponds aux questions en notant les mots-clés.

Comment s'appelle la région présentée dans la carte d'identité?

Où se situe la région?

Quelle mer ou océan borde la région?

Fusionnant les anciennes régions Aquitaine, Limousin et Poitou-Charentes, combien de départements regroupe cette région maintenant?

Comment s'appellent les départements de la région?

Sur combien de kilomètres carrés s'étend la région?

Combien d'habitants compte-t-elle?

Quelle ville est la préfecture de la région et dans quel département se trouve-t-elle ?

Quel est le nom de son préfet ?

Quelles langues parlent les habitants ?



Ecouter : comprendre les informations présentées dans une vidéo

Bienvenue en Aquitaine, le bon côté du Sud!



Précieuse, ouverte, robuste, humaine, libre, tonique ... voici que quelques mots pour décrire l'Aquitaine, ancienne région administrative du Sud-Ouest de la France avant la fusion avec les régions Poitou-Charentes et Limousin. Le soleil, la mer, la montagne, la gastronomie du Sud-Ouest, des promenades dans les villes et villages de caractère, des balades dans une nature sauvegardée... regarde la vidéo de présentation « Bienvenue en Aquitaine » sur youtube et souligne ensuite les mots correspondant à ces paysages et sites.

la plus longue plage de sable fin au monde

les Alpes

le pays aux trois frontières

la plus haute dune d'Europe

le premier parcours de golf implanté en Europe

le château de Malbrouck

les Pyrénées

la plus grande forêt de pins d'Europe

le plus vaste estuaire d'Europe

l'Océan atlantique

le phare de Cordouan

la ligne Maginot

le premier grand vignoble de vins fins au monde

la Vallée de l'Homme, patrimoine mondial de l'humanité

les Vosges



Lire : trouver et comprendre une information proposée par un moteur de recherche

Voyage à Bordeaux

Tu as décidé de partir en voiture à Bordeaux. Ton adresse de départ est 119, rue du Cimetière à Luxembourg-Bonnevoie. Suivant les conseils de MICHELIN, il existe 3 itinéraires possibles:

1. Itinéraire : Tu prends l'autoroute A10.



Coût estimé avec un véhicule essence ?

Péage 80,00 EUR

Carburant 75,73 EUR

Temps

09h21 dont 08h54 sur autoroute

Distance

945 km dont 929 km sur autoroute

2. Itinéraire: Tu prends les autoroutes A31 et A89.



Coût estimé avec un véhicule essence ?

Péage 54,10 EUR

Carburant 79,42 EUR

Temps

10h30 dont 07h48 sur autoroute

Distance

957 km dont 800 km sur autoroute

3. Itinéraire: Tu prends les autoroutes A4 et N10.



Coût estimé avec un véhicule essence ?

Péage 18,70 EUR

Carburant 78,92 EUR

Temps

11h50 dont 05h03 sur autoroute

Distance

914 km dont 505 km sur autoroute

Quel est le coût estimé pour l'itinéraire 1? L'itinéraire 2? L'itinéraire 3?

Quel itinéraire est le plus économique ?

Pour quel itinéraire as-tu le plus de péage à régler ?

Pour quel itinéraire la consommation de carburant est-elle la plus faible ?

Quel est l'itinéraire le plus court?

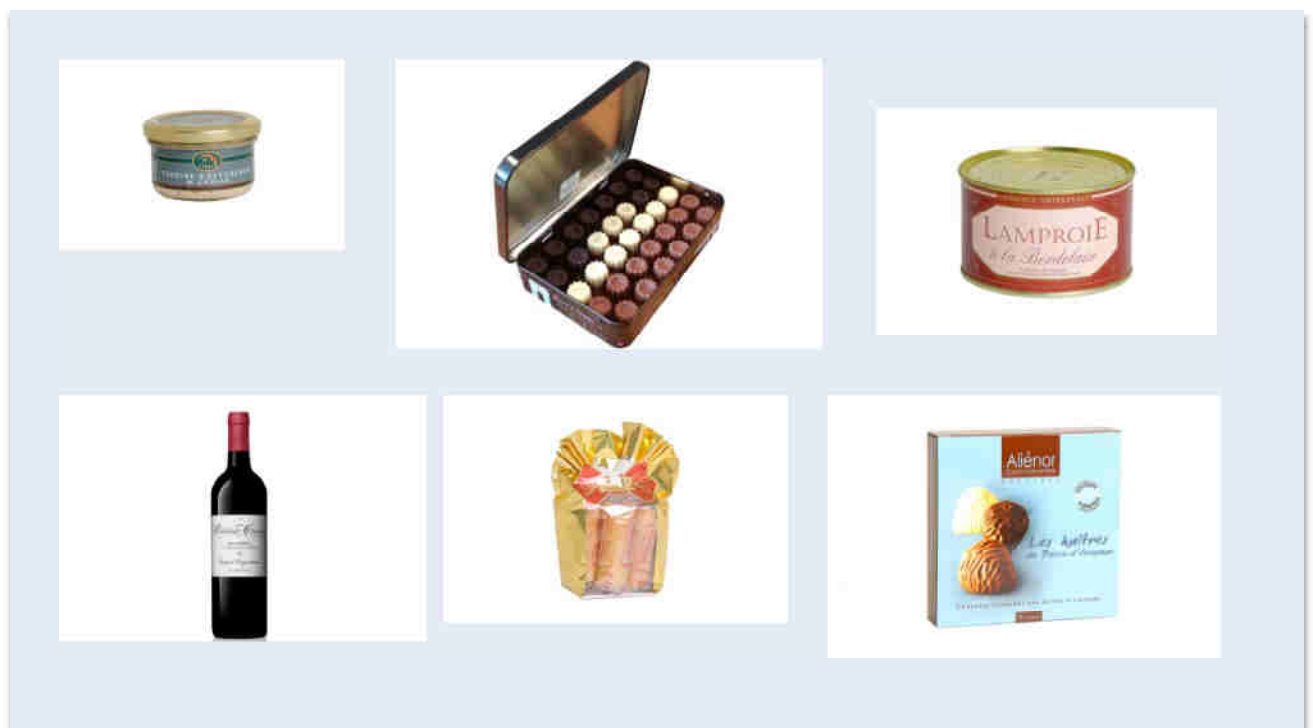
Tu as décidé de partir à Bonnevoie à 9h00 du matin. Vers quelle heure arrives-tu à Bordeaux en prenant l'itinéraire 1, l'itinéraire 2 ou l'itinéraire 3?

Quel est l'itinéraire le plus rapide pour te rendre à Bordeaux?

Tu veux visiter Paris, quel itinéraire prendras-tu ?

A l'arrivée tu as prévu de faire une balade gourmande à travers Bordeaux. Tu vas faire des haltes gourmandes chez des commerçants pour déguster des produits régionaux. Le rendez-vous est fixé à 16h30 à l'Office de Tourisme en plein centre de Bordeaux.

Vers quelle heure dois-tu partir de chez toi pour arriver à temps en prenant l'itinéraire 2 et en faisant la pause d'une heure à Dijon ?



Ecouter : reconnaître des lieux d'une ville française présentés dans une vidéo

Ma ville

Voici **Bordeaux** que nous présente Charlotte, une jeune bordelaise ! Elle présente sa ville à sa manière et ne choisit pas forcément les lieux les plus touristiques mais des lieux qu'elle aime !



A. Fais les activités 1 et 2 avant de regarder la vidéo sur <http://voyagesenfrancais.fr/>.

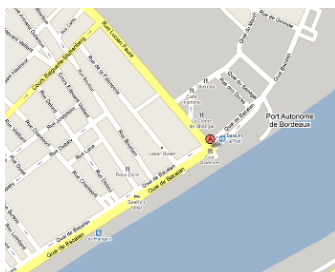
1. Imagine les lieux que Charlotte va te présenter.

Qu'évoquent pour toi les noms de ces lieux ? Complète le tableau.

	Le Parc Bordelais	Le Quai des Sports	La Place des Quinconces
Qu'est-ce que c'est ? (un musée, un cinéma, un stade, ... ?)			
Que peut-on y faire ?			
Comment tu l'imagines ? Fais une description.			

2. À ton avis, pourquoi le Quai des Sports porte-t-il le nom de « quai » ?

Pour t'aider, regarde sur la carte où est situé le Quai des Sports (le point rouge).






B. Regarde la vidéo et lis les affirmations suivantes sur le Quai des Sports. Sont-elles vraies ou fausses ? Si tu as coché « faux », note la bonne réponse dans la colonne de droite.

	Vrai	Faux	Justification
Il est ouvert au public depuis 2009.			
Il fait 100 hectares.			
Il faut payer pour entrer.			
C'est seulement pour les sportifs.			

C. Complète le texte avec les mots suivants puis complète ou corrige en écoutant la vidéo.

Château ; place ; foires ; arbres ; douze ; dix-neuvième

La place des Quinconces s'appelle comme ça parce qu'elle est plantée pour moitié d'_____ disposés en quinconce.



Elle a été créée au début du _____ siècle sur l'emplacement du _____ Trompette.

C'est une grande esplanade de _____ hectares. C'est la plus grande _____ de France.

Comme c'est la principale place du centre-ville, on y installe des _____ et des concerts.

D. Lis le texte sur le Parc Bordelais. Les mots en bleu sont des synonymes. Écoute la vidéo et souligne le mot employé par Charlotte.

Le parc Bordelais est le plus grand **espace vert /jardin** de Bordeaux. Il est situé dans le quartier de Caudéran. Il a été inauguré en 1888 par le Président de la République Sadi Carnot. Il voulait donner une campagne à ceux qui n'en ont pas, comme dans les **grands parcs/ espaces verts** parisiens.

On y trouve des Séquoias, des magnolias, des noyers d'Amérique et des cyprès chauves de Louisiane.

Il y a aussi des **sentiers/chemins** pour courir, beaucoup de fleurs, un **plan d'eau/un lac** très poissonneux et canardeux*. Il y a aussi des animaux de la ferme et des espèces originaires d'Aquitaine. Quand on a de la chance on peut voir des lapins et des écureuils !

On voit aussi un théâtre de guignol, un petit train et des karts à pédales.

Le mieux, c'est qu'on peut jouer **dans l'herbe/sur la pelouse** et sur l'espace de jeux. Moi ce que j'aime surtout ici, c'est **manger sur l'herbe/pique-niquer** !

* avec beaucoup de canards

Ecouter: comprendre le sujet d'un dialogue simple

Un plateau de fruits de mer

A Bordeaux de nombreux restaurants accueillent les gens avec un large choix de poissons et fruits de mer frais.



A. Après avoir visionné sur You Tube la vidéo « montage rapide d'un plateau de fruits de mer », coche la bonne réponse.

Quels aliments ne sont pas des fruits de mer ?

- huîtres
- oursins
- bulots
- langoustines
- saucisses
- moules
- viande de bœuf
- crevettes
- homards
- palourdes
- bigorneaux



B. Au restaurant « Le cabanon marin », tu peux commander à la portion et composer ton plateau toi-même.

Voici les prix :

Coques	250g : 5,00€
Bulots	300g : 7,90€
Homard 500/600g	en entier : 32,50€ 1/2 : 17,00€
Crevettes (moyennes)	150g : 5,00€
Crevettes (grosses)	les 3 : 5,90€ les 5 : 9,00€
Langoustines (grosses)	les 3 : 7,90€ les 5 : 12,50€
Crevettes grises	les 100g : 3,50€
Huîtres	les 6 : 9,90€ les 9 : 14,50€ les 12 : 18,90€



Compose maintenant ton assiette en sachant que tu ne veux pas dépenser plus que 30€ et avoir au moins quatre fruits de mer différents dans ton plat.

C. Tu adores les huîtres. Avant de déguster regarde la vidéo sur le site www.atelierdeschefs.fr où le chef te donne un petit conseil pour ouvrir les huîtres. Certains mots ont été mélangés, replace-les à leur place initiale. Devine par élimination !

- ▶ Conserve les huîtres en
- lame
- algues
- torchon
- bourriche



- ▶ ou à plat dans un endroit frais. Utilise un couteau à
- lame
- algues
- torchon
- bourriche



- ▶ rigide. Protège tes mains avec un
- lame
- algues
- torchon
- bourriche

- ▶ ou une manique de cuisine. Ouvre tes huîtres au dernier moment. Décore tes plats avec un lit d'
- lame
- algues
- torchon
- bourriche

Bonne dégustation !

Huîtres d'Arcachon : plat à base d'huîtres servi avec du citron, du pain et du beurre. Déguste toi-même !

Lire et parler: comprendre un texte court

Le rugby, un sport populaire en France

Le terme rugby désigne un ensemble de sports, dérivés du football, dont la variante originale a été inventée selon la légende en ville de Rugby (Angleterre) en 1823 par l'élève William Webb Ellis, qui au cours d'une partie de football commet une infraction aux règles du football en s'emparant à la main du ballon et de courir vers le but adverse. Cette faute est devenue une règle du nouveau sport.

Le rugby est un sport de ballon se pratiquant à deux équipes de quinze joueurs. Sur un terrain, les buts sont situés à 100 m l'un de l'autre. Les matchs sont dirigés par un arbitre assisté de deux juges de touche. Une équipe se compose de huit avants et de sept arrières.

Le ballon, lorsqu'il est neuf, doit être de forme ovale, comporter quatre panneaux et avoir les dimensions suivantes :

longueur du grand axe 28 à 30 cm

grand périmètre 76 à 79 cm

petit périmètre 58 à 62cm poids 400 à 440 gr.



1. Associe les chiffres aux expressions dans le tableau.



	une épaulière
	un protège-dents
	un casque
	un ballon de rugby
	des chaussures de rugby
	des chaussettes
	un short
	un maillot
	des gants de rugby

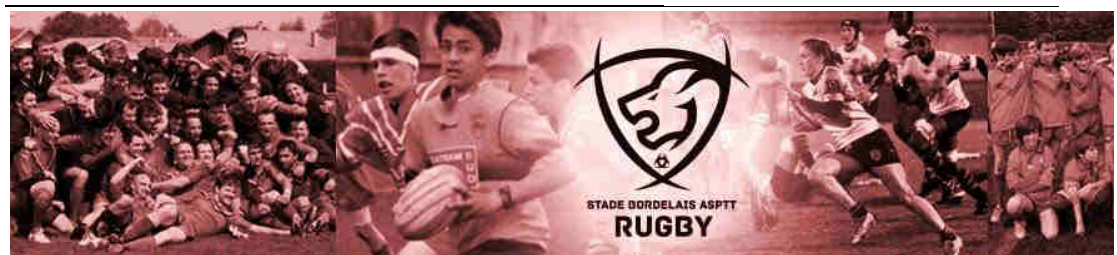
2. Réponds aux questions suivantes.

- Quelles sont les différences entre le football et le rugby ?
- Es-tu intéressé par le rugby ? Pourquoi ?
- Pourquoi selon toi, le rugby est beaucoup plus pratiqué en France qu'au Luxembourg ?
- Qu'est-ce que tu penses de la violence et des blessures graves dans le rugby ?

3. Décris la photo.



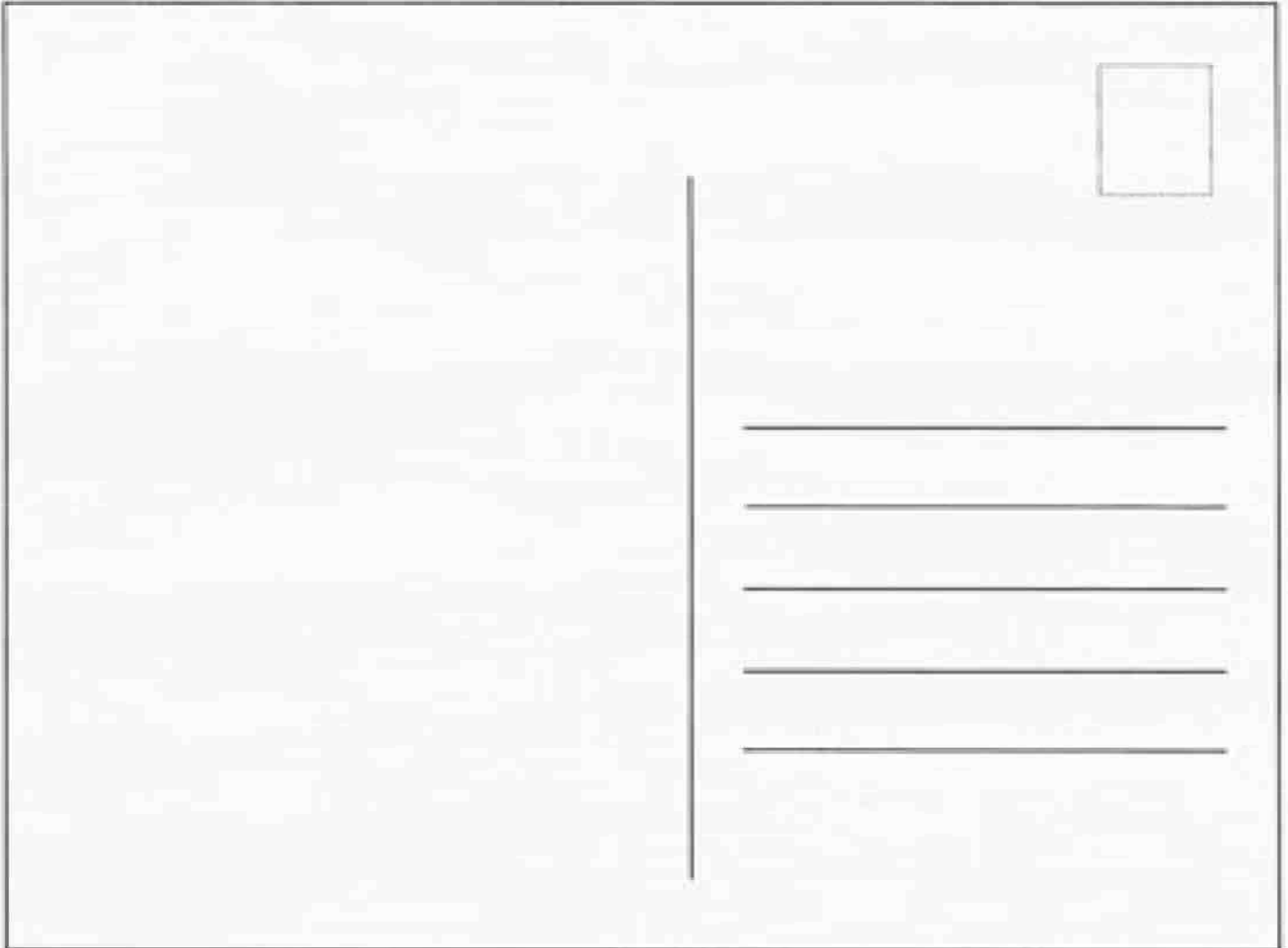
L'**Union Bordeaux Bègles** est un club, né de la fusion en 2006 du Stade bordelais université club et du Club athlétique béglais qui est appelé dans un premier temps l'*Union Stade bordelais - CA Bordeaux-Bègles-Gironde* ou *USBCABBG*. L'équipe première, entraînée par Raphaël Ibañez, Émile Ntamack et Régis Sonnes, évolue en Top 14. Le club joue à domicile au stade Chaban-Delmas de Bordeaux. Son centre d'entraînement se situe au stade André-Moga de Bègles.



Le sais-tu ? Le **rugby** est un sport populaire pratiqué en France par 457 000 joueurs licenciés. Il a été introduit en France au début des années 1870 par des Britanniques.

Ecrire: écrire une carte postale

Imagine les meilleures vacances du monde en région Aquitaine-Limousin-Poitou-Charentes. Envoie une carte postale à tes amis pour les raconter !



Conseils pour écrire ta carte postale

I - Pour commencer :

Cher / chère ... Bonjour ... SalutCoucou...

II – Pour raconter :

Je suis ... Je fais ... Je visite ... Je vais à la plage ... Je suis allé(e) J'ai vu ...
J'ai rencontré ...

III – Pour décrire, commenter :

J'adore ... Je m'amuse bien C'est super ... C'est beau / intéressant/passionnant.
Il fait beau / il pleut.

IV – Pour saluer :

Je t'embrasse Bisous / Bises A bientôt Amicalement